



孕龍科技股份有限公司
ZeroPlus Technology Co., Ltd.

SPECIFICATION

MODEL: B09021-LAP-OPENTHERM 2.2-M

PART NO : _____

VERSION : V1.01

Approver		Check	Design
GM	PM		

Customer Confirm

* Please fax the file to
ZeroPlus Technology after
signing .

2F, NO.123, Jian Ba Rd,
Chung Ho City, Taipei Hsian, R.O.C.

Tel:+886-2-66202225
Fax:+886-2-22234362



目錄

1	軟體下載	3
2	軟體安裝	6
3	人機介面	10
4	使用說明	11



1 軟體下載

下載安裝軟體請依照下列步驟。

注：本說明書若有任何改動恕不另行通知。因模組版本升級而造成的與本說明書不符，以模組軟體為準。

STEP 1. 請鏈結 ZEROPLUS 的公司網址：<http://www.zeroplus.com.tw/>

STEP 2. 點擊公司首頁儀器事業處 Instrument Division 繁體中文。





STEP 3. 點選產品介紹功能表。



STEP 4. 再點選匯流排協定分析模組。





STEP 5. 在其它分類中選擇 OPENTHERM 2.2 模組。



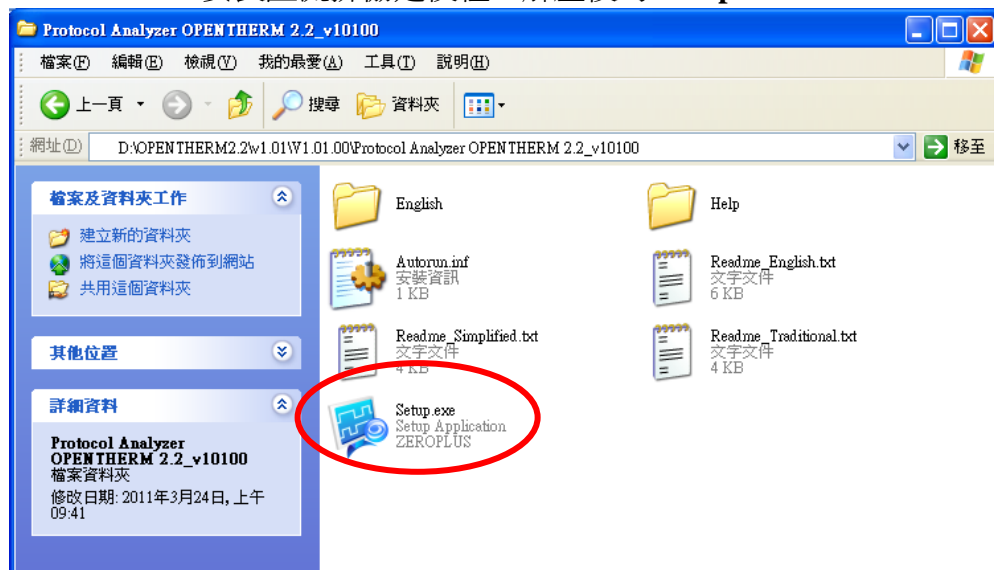
STEP 6. 點選 Software，可將該模組安裝檔儲存到您的電腦，解壓此檔進行安裝。



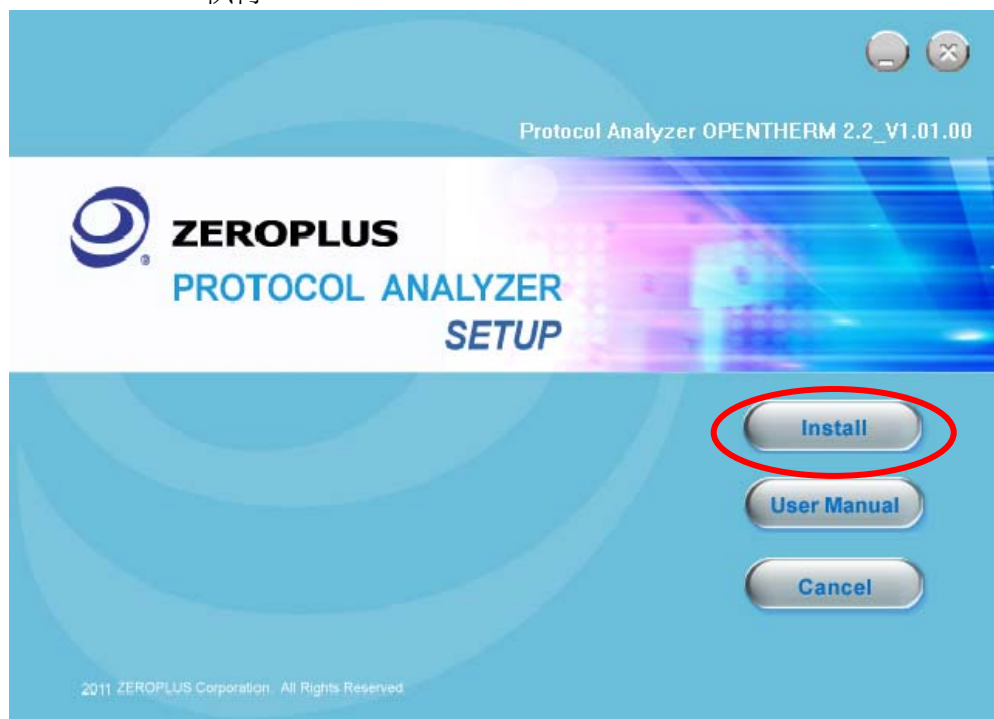


2 軟體安裝

STEP 1. 安裝匯流排協定模組，解壓後的 Setup.exe。



STEP 2. 執行 Install。

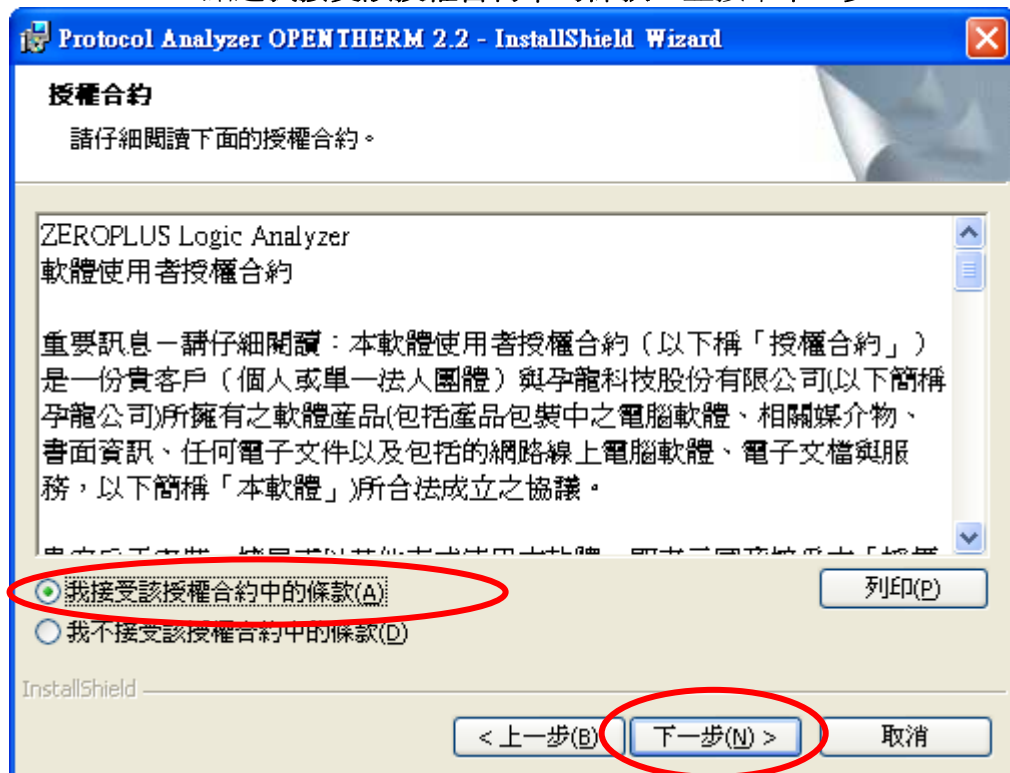




STEP 3. 按下下一步。



STEP 4. 點選我接受該授權合約中的條款，並按下下一步。





STEP 5. 填寫完相關資料，點選下一步。

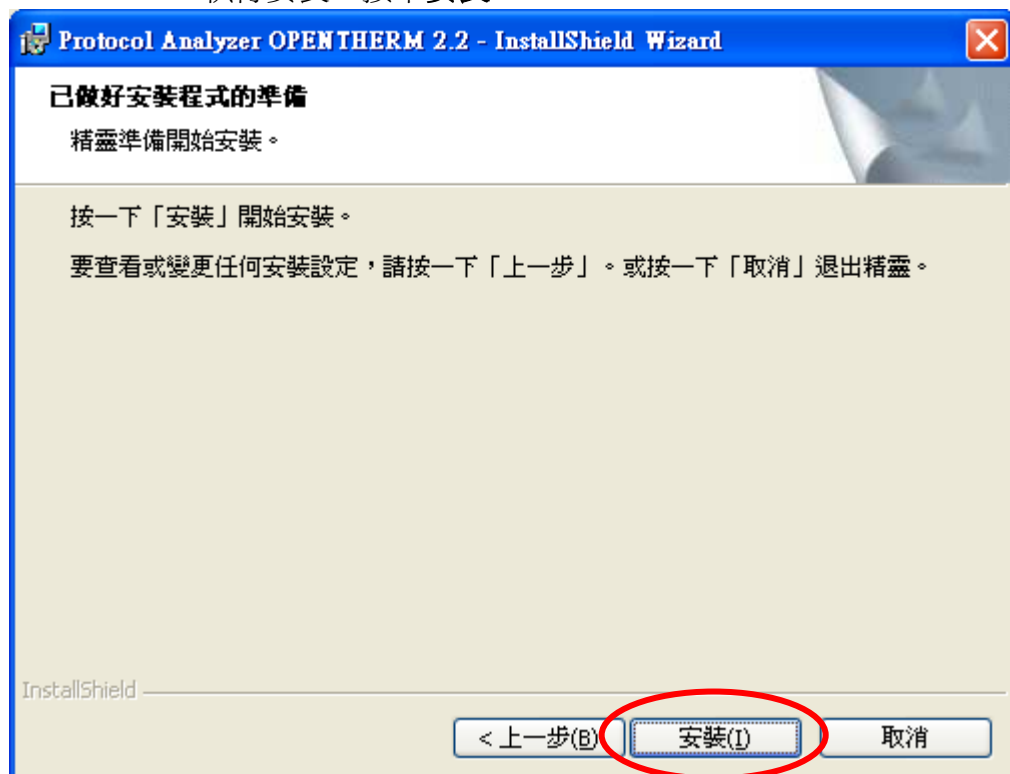
The screenshot shows the 'User Information' step of the installation wizard. The title bar reads 'Protocol Analyzer OPENTHERM 2.2 - InstallShield Wizard'. The main heading is '使用者資訊' (User Information) with the instruction '請輸入您的資訊。' (Please enter your information). There are two text input fields: '使用者名稱(U):' (Username) containing 'User' and '組織(O):' (Organization) containing 'Microsoft'. Below these, a section titled '此應用程式的使用者:' (User for this application) has two radio button options: '使用本機的任何人(A) (所有使用者)' (Use anyone on this computer (all users)) which is selected, and '僅限本人(M) (TIGER-XP)' (Limited to me (TIGER-XP)). At the bottom, there are three buttons: '< 上一步(B)' (Previous), '下一步(N) >' (Next), and '取消' (Cancel). The 'Next' button is circled in red.

STEP 6. 點選下一步。

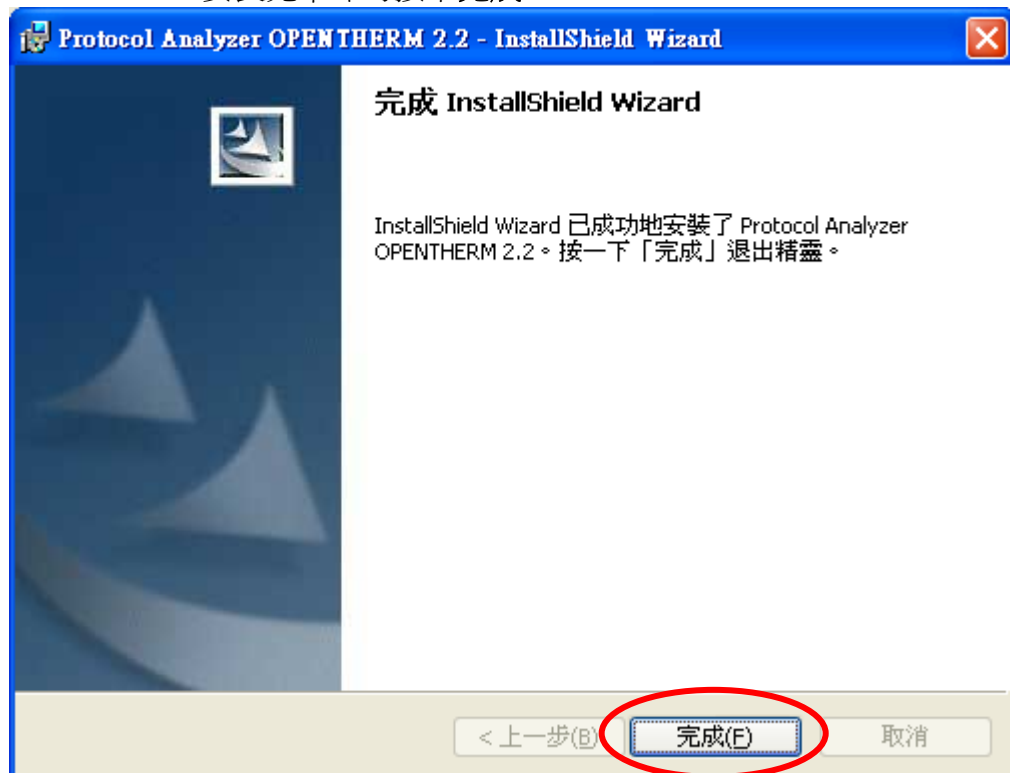
The screenshot shows the 'Installation Type' step of the installation wizard. The title bar reads 'Protocol Analyzer OPENTHERM 2.2 - InstallShield Wizard'. The main heading is '安裝類型' (Installation Type) with the instruction '選擇最適合自己需要的安裝類型。' (Select the installation type that best suits your needs). Below this, it says '請選擇一個安裝類型。' (Please select an installation type). There are two radio button options: '完整安裝(C)' (Full installation) which is selected, and '自訂(S)' (Custom). The 'Full installation' option has a description: '將安裝所有的程式功能 (需要的磁碟空間最大)。' (Install all program features (requires the most disk space)). The 'Custom' option has a description: '選擇要安裝的程式功能和將要安裝的位置。建議進階使用者使用。' (Select program features to install and the location to install. Recommended for advanced users). At the bottom, there are three buttons: '< 上一步(B)' (Previous), '下一步(N) >' (Next), and '取消' (Cancel). The 'Next' button is circled in red.



STEP 7. 執行安裝，按下安裝。



STEP 8. 安裝完畢即可按下完成。





3 人機介面

在設定頁，相關設定可參考下圖介面。

設定頁

通道設定			匯流排協定設定		
Data:	A0		允許誤差:	10%	

匯流排協定格式					
項目	顏色	进制顯示	項目	顏色	进制顯示
Start	[Teal]	預設	Data ID	[Blue]	預設
Parity	[Purple]	預設	Data Value	[Green]	預設
MSG Type	[Orange]	預設	Stop	[Red]	預設
Space	[Light Blue]	預設			

預設值 上一步 下一步 取消

通道設定：

Data：資料信號線，只需一根信號線。

匯流排協定設定：

允許誤差：一個位元所允許的時間寬度偏差值，預設 10%，OPENTHERM 2.2 的標準位寬度是 1ms，10% 偏差就是在 0.9ms-1.1ms 之間。另外可以選的數值是 5% 和 15%。

匯流排協定格式：使用者可自行設定各封包顏色。封包 MSG Type, Data ID, Data Value 使用者可自定義进制顯示，當啓用時，以模組进制顯示設定為準，不啓用時，以主程式設定資料格式為準。



4 使用說明

STEP 1. 在取樣->新增匯流排(協定)功能表，調出新增匯流排(協定)對話框。

取樣(S) 資料(D) 工具(T)

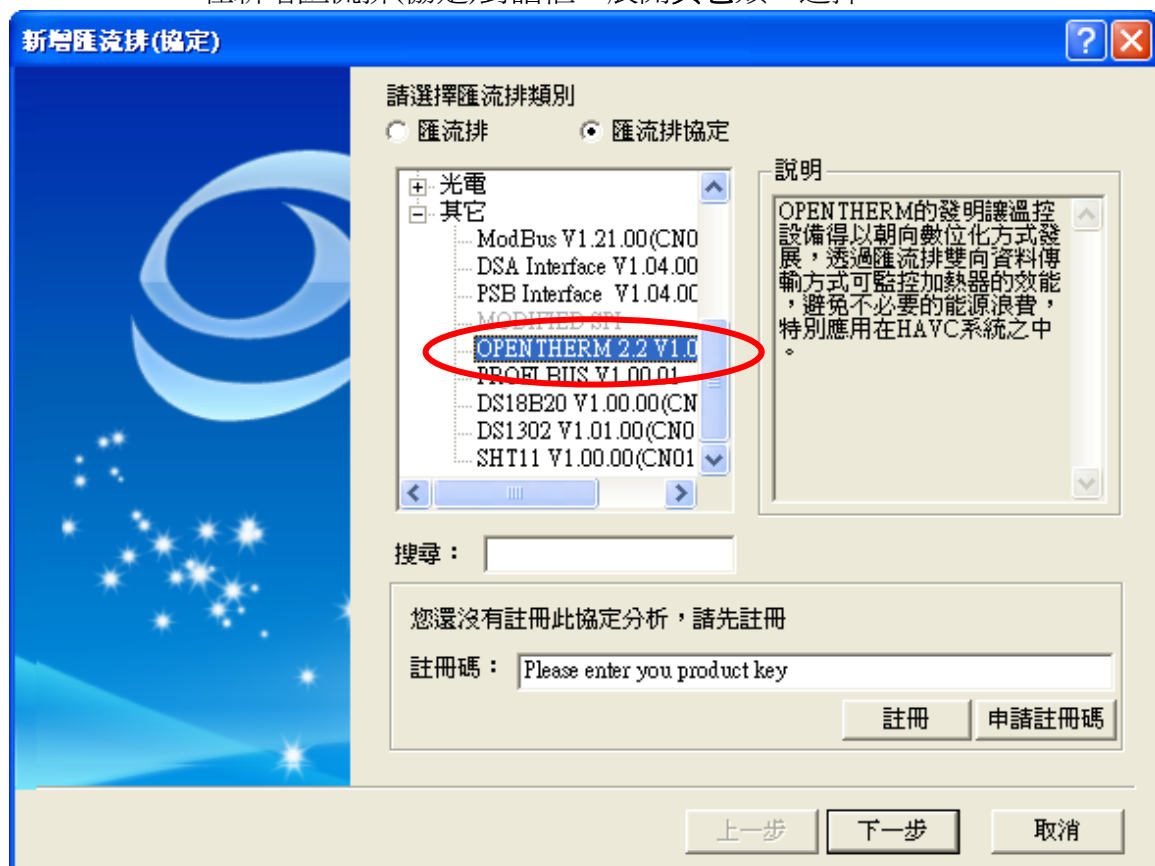
擷取信號 F5
連續擷取信號 F6
停止 F7
自動擷取信號

取樣模式設定 ...
觸發及尋找...
過濾設定...

新增通道...

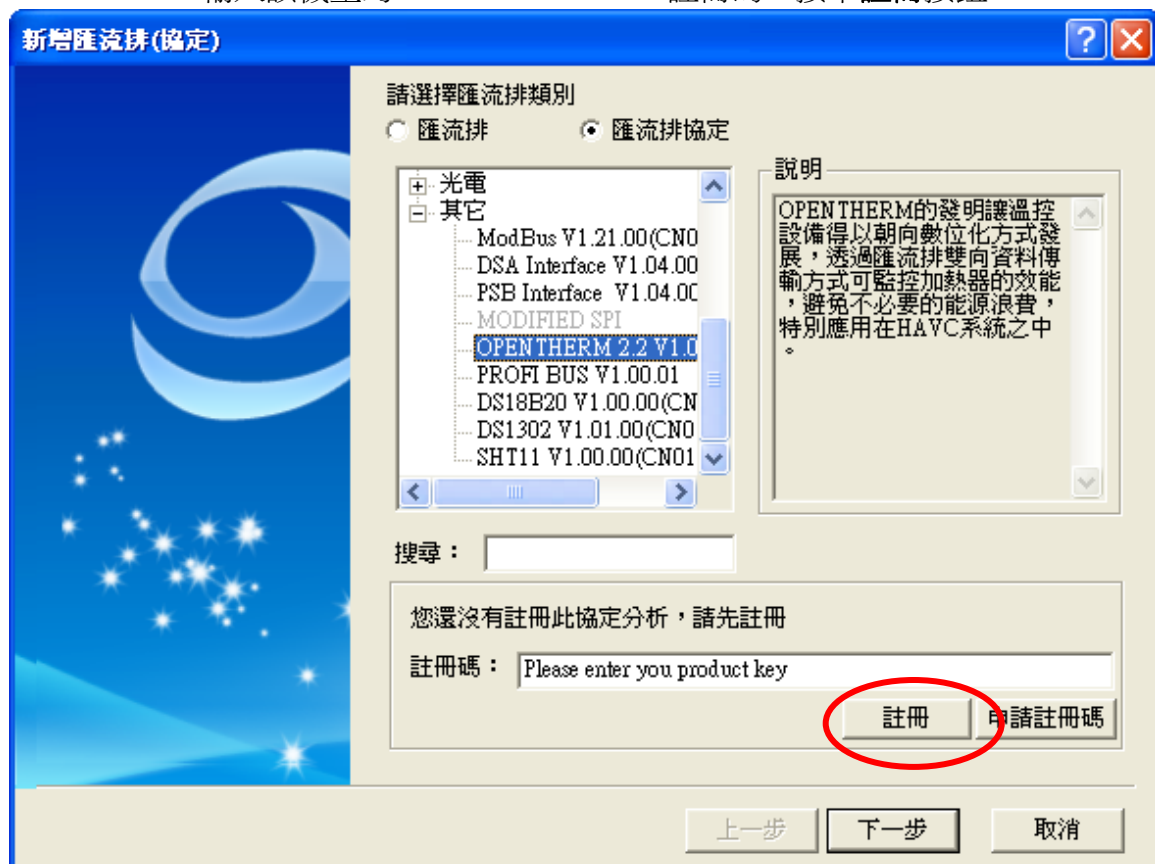
新增匯流排(協定)

STEP 2. 在新增匯流排(協定)對話框，展開其它類，選擇 **OPENTHERM 2.2**。





STEP 3. 輸入該機型的 OPENTHERM 2.2 註冊碼，按下註冊按鈕。



STEP 4. 成功註冊後，再按下下一步按鈕。





STEP 5. 通道設定。

OPENTHERM 2.2 匯流排協定

通道設定

Data: A0

匯流排協定設定

允許誤差: 10%

匯流排協定格式

項目	顏色	進制顯示
Start		預設
Parity		預設
MSG Type		預設
Space		預設

項目	顏色	進制顯示
Data ID		預設
Data Value		預設
Stop		預設

預設值 上一步 下一步 取消

STEP 6. 允許誤差設定，可以根據需要選擇 5%，10% 或 15%，預設為 10%。

OPENTHERM 2.2 匯流排協定

通道設定

Data: A0

匯流排協定設定

允許誤差: 10%

匯流排協定格式

項目	顏色	進制顯示
Start		預設
Parity		預設
MSG Type		預設
Space		預設

項目	顏色	進制顯示
Data ID		預設
Data Value		預設
Stop		預設

預設值 上一步 下一步 取消

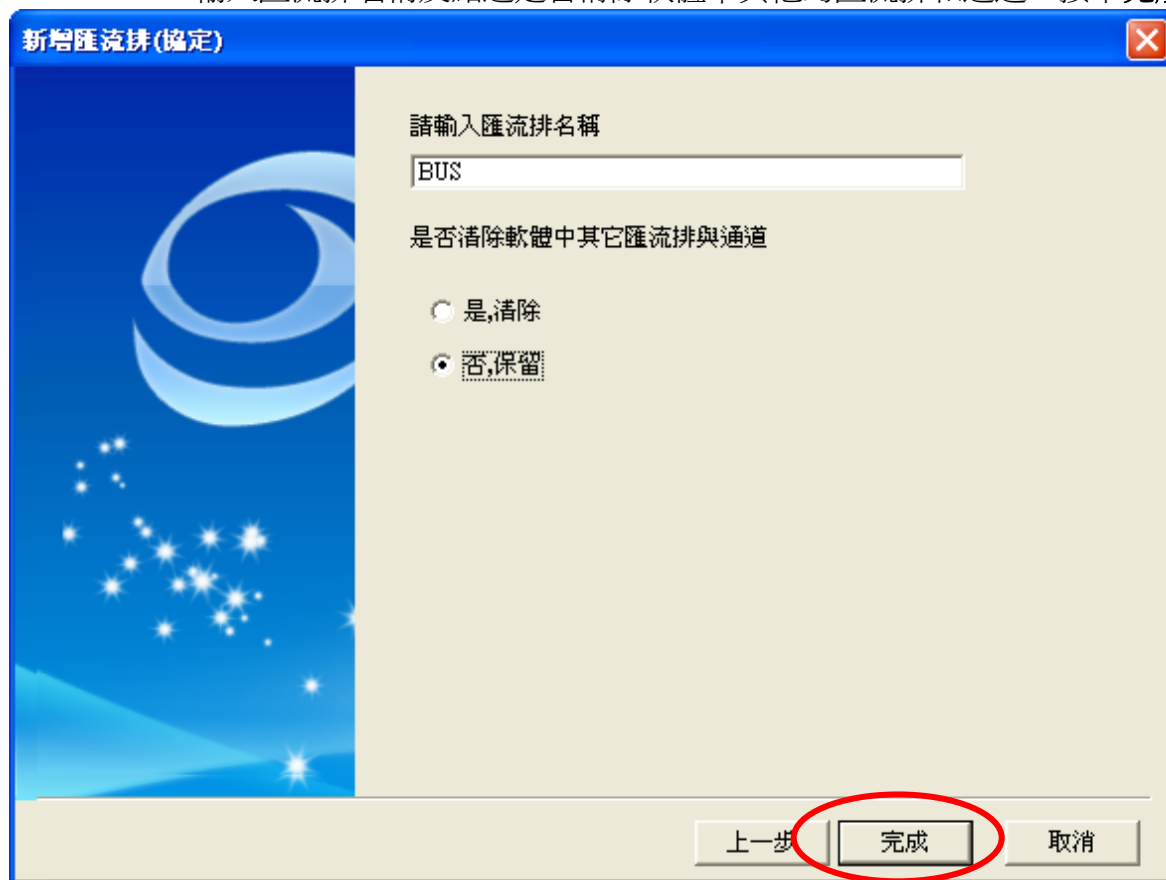


STEP 7. 匯流排協定格式設定。

STEP 8. 按下下一步按鈕，完成所有設定。

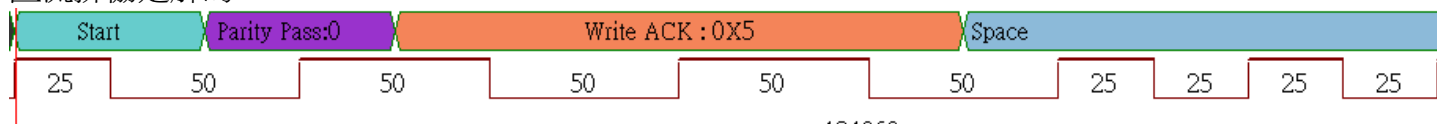


STEP 9. 輸入匯流排名稱及點選是否清除軟體中其他的匯流排和通道，按下完成按鈕。



STEP 10. 匯流排協定模組解碼完成圖示 設定條件為任一邊緣 記憶深度為 128K 取樣頻率為 50KHz (取樣頻率最好是待測訊號的 8 倍以上)。

匯流排協定解碼



封包列表

全域視窗 匯流排封包列表 資料統計 記憶體分析列表										
封包 #	名稱	起始點	Start	Parity	Write ACK	Space	Data ID	Data Value	Stop	描述
1	Bus1(OPENTHERM 2.2)	0	Start	Parity Pass:0	5	Space	B9	DF5A	Stop	Write ACK格式
封包 #	名稱	起始點	Start	Parity	Invalid Data	Space	Data ID	Data Value	Stop	描述
2	Bus1(OPENTHERM 2.2)	2702	Start	Parity Pass:1	2	Space	1E	1274	Stop	Invalid Data格式
封包 #	名稱	起始點	Start	Parity	Unknown Data ID	Space	Data ID	Data Value	Stop	描述
3	Bus1(OPENTHERM 2.2)	5404	Start	Parity Pass:1	7	Space	8E	9636	Stop	Unknown Data ID格式
封包 #	名稱	起始點	Start	Parity	Read ACK	Space	Data ID	Data Value	Stop	描述
4	Bus1(OPENTHERM 2.2)	8105	Start	Parity Pass:0	4	Space	8D	862E	Stop	Read ACK格式
封包 #	名稱	起始點	Start	Parity	Write Data	Space	Data ID	Data Value	Stop	描述
5	Bus1(OPENTHERM 2.2)	10807	Start	Parity Pass:1	1	Space	6D	852D	Stop	Write Data格式